



Réserve Naturelle Régionale  
ETANGS DU PETIT ET DU GRAND LOC'H

# RAPPORT D'ACTIVITÉ

2025

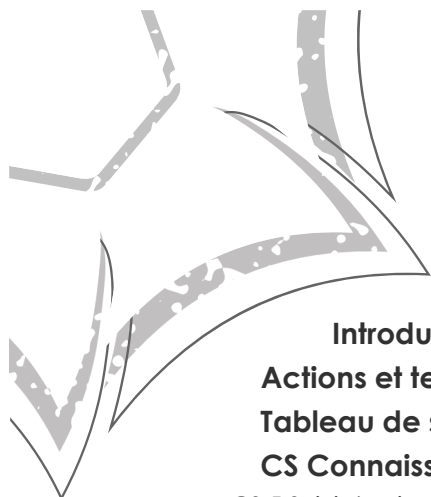


GESTIONNAIRE  
de la réserve naturelle



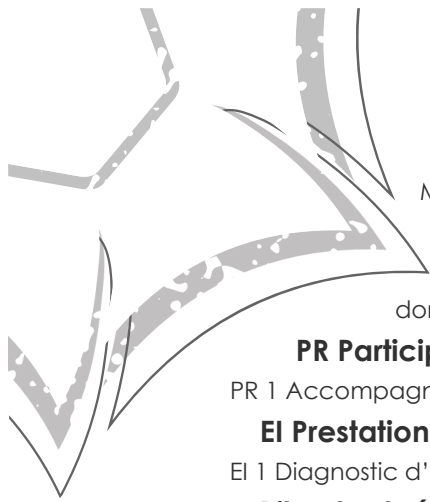
AUTORITÉ DE TUTELLE  
de la réserve naturelle





# Sommaire

<b>Fiche d'identité 2025</b> .....	<b>1</b>
<b>Introduction</b> .....	<b>3</b>
<b>Actions et temps forts de l'année 2025</b> .....	<b>3</b>
<b>Tableau de suivi des actions et indicateurs de réalisation</b> .....	<b>4</b>
<b>CS Connaissance et suivi continu du patrimoine naturel</b> .....	<b>7</b>
CS 5 Suivi du niveau et de la salinité de la nappe d'eau .....	7
CS 10 Suivi des oiseaux d'eau .....	8
CS 11 Suivi de la restauration de la végétation des milieux dunaires .....	8
CS 12 Inventaire, veille et cartographie des espèces invasives végétales .....	8
CS 13 Suivi des amphibiens .....	9
CS 14 Suivi de l'Agrion de Mercure .....	9
CS 15 Réactualiser ou compléter les inventaires naturalistes .....	9
CS 16 Suivi des reptiles .....	9
CS 20 Actualisation de la cartographie des habitats fonctionnels du Phragmite aquatique .....	10
CS 24 / Suivi de la Bécassine des marais .....	10
CS 25 Suivi de l'évolution du paysage .....	10
CS 26 Suivi des pratiques et représentations sociales des riverains et des usagers .....	11
CS 27 Suivi de l'évolution de la topographie des zones suivies .....	11
<b>IP Intervention sur le patrimoine naturel</b> .....	<b>11</b>
IP 1 Contrôle, régulation ou destruction des espèces invasives végétales .....	11
IP 2 Gestion par fauche ou pâturage des pelouses et prairie .....	11
IP 3 Enlèvement des structures de franchissement sur le Grand Loc'h .....	11
IP 4 Contrôle, régulation ou destruction des EEE animales .....	11
IP 5 Régulation du Sanglier .....	12
<b>PA Prestation d'accueil et animation</b> .....	<b>12</b>
PA 1 Information et sensibilisation des visiteurs et des riverains .....	12
PA 2 Gestion de l'accès aux affûts photographiques .....	13
PA 3 Accompagnement et encadrement des manifestations .....	13
PA 4 Conventionnement avec L'îlot Kergaher pour l'organisation des animations scolaires .....	13
PA 5 Participation aux projets locaux en lien avec la biodiversité du territoire .....	13
PA 6 Répondre à la demande d'animation ou d'intervention auprès de publics spécifiques .....	14
<b>CC Création de supports de communication et de pédagogie</b> .....	<b>14</b>
CC 1 Rédaction d'un plan de communication .....	14
<b>SP Surveillance et police</b> .....	<b>14</b>
SP 1 Renforcement des contrôles sur la Réserve .....	14
<b>CI Création et entretien d'infrastructures d'accueil</b> .....	<b>15</b>
CI 1 Réfection et mise en place d'aménagements de canalisation du public sur les milieux dunaires .....	15
CI 4 Entretien des infrastructures et équipements d'accueil, de sensibilisation et de canalisation de la fréquentation .....	15
CI 5 Actualiser et enrichir les panneaux informatifs et pédagogiques avec une démarche d'interprétation et adapter les panneaux règlementaires .....	15
CI 6 Agrandissement du parc d'éco compteurs .....	15
<b>MS Management et soutien</b> .....	<b>16</b>
MS 2 Articulation de la mise en œuvre du plan de gestion avec celle du DOCOB Natura 2000 .....	16
MS 3 Suivi du projet de restauration des continuités écologiques de la Saudraye .....	16
MS 4 Renforcement de l'articulation du plan de gestion avec celle des autres politiques et documents de planification et/ou opérationnels du territoire .....	17
MS 5 Veille sur l'état du sentier et intervention si nécessaire .....	17
MS 6 Gestion du site internet .....	18
MS 7 Organiser les comités consultatifs de gestion .....	18



MS 8 Installer et animer le conseil scientifique.....	18
MS 20 Participation à la vie des réseaux régionaux et nationaux.....	19
MS 22 Participation et transmission des données de la réserve aux bases de données et programmes régionaux et nationaux .....	19
<b>PR Participation à la recherche .....</b>	<b>19</b>
PR 1 Accompagnement des projets menés par les scientifiques et universitaires .....	19
<b>EI Prestations de conseils, études et ingénierie .....</b>	<b>19</b>
EI 1 Diagnostic d'ancrage territorial .....	19
<b>Bilan budgétaire .....</b>	<b>25</b>
<b>Programme d'actions et Budget prévisionnel 2026.....</b>	<b>27</b>
<b>Annexes .....</b>	<b>31</b>



## Fiche d'identité 2025

**Superficie** : 125 ha

**Début de la gestion** : 1994

**Classement en RNR** : 2008, renouvelé en 2022

**Gestionnaire** : Fédération Départementale des Chasseurs du Morbihan, depuis 1994

**Propriétaires** : Conseil Départemental du Morbihan, Conservatoire du Littoral, Commune de Guidel, Etat (DPM)

**Financeurs** : Conseil Régional de Bretagne, Conseil Départemental du Morbihan, Lorient Agglomération, Commune de Guidel, Fédération nationale des Chasseurs & Office Français de la Biodiversité (Ecocontribution), Fédération Départementale des Chasseurs du Morbihan

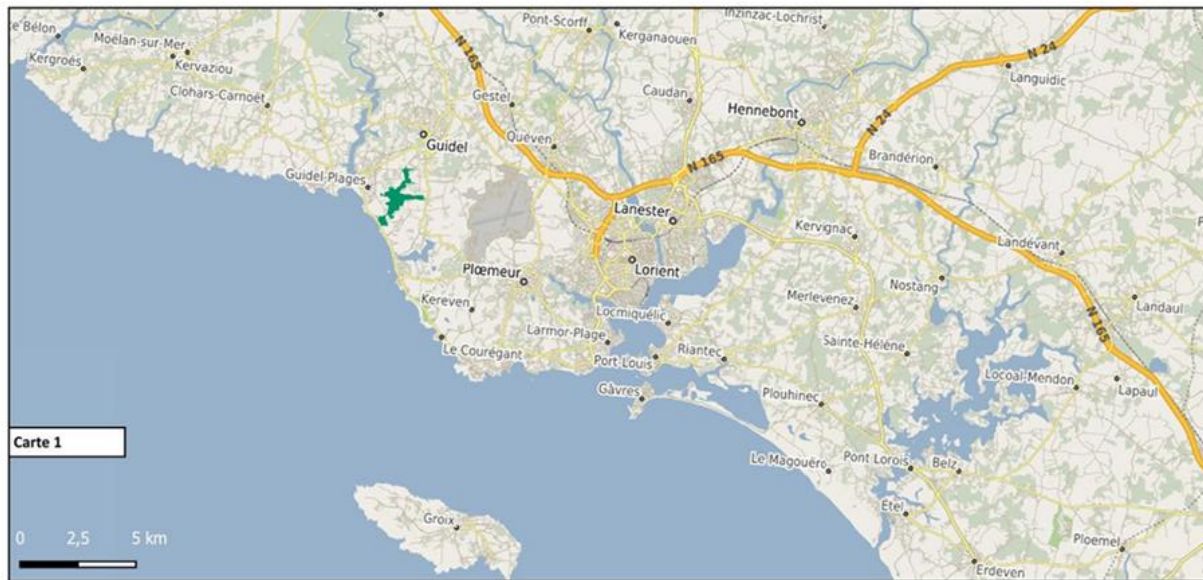
**Plans de gestion** : 2009-2014 ; 2015-2022 ; 2023-2032

**Natura 2000** : FRGR5300059 « Rivière Laita, Pointe du Talud, Etangs du Loc'h et de Lannéec » (2006)

**Equipe 2025** : Stéphane Basck : Conservateur  
Romain Bazire : Chargé de mission  
Sylvain Murs : Technicien  
Elias Michat : stagiaire M1 ERPUR - Diagnostic Ancrage Territorial  
Nolan Thomas-Bazin : stagiaire BTS GPN – accueil posté



Réserve Naturelle Régionale  
ETANGS DU PETIT ET DU GRAND LOC'H



Carte 1

**Carte 1 - Situation géographique**

Réserve naturelle régionale des étangs du Petit et du Grand Loc'h

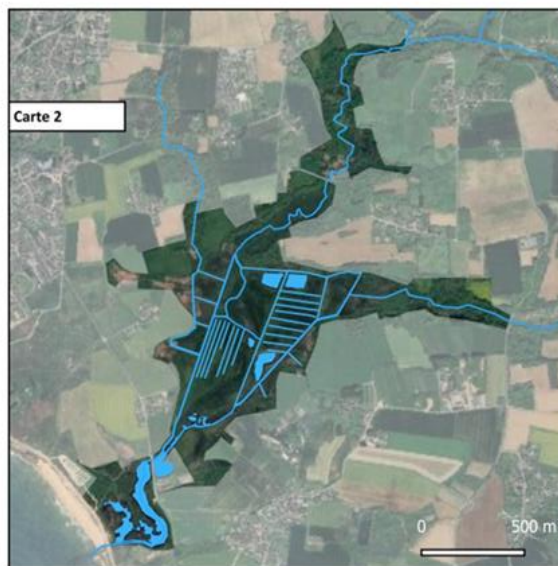
**Carte 2 - Hydrologie**

Réseau hydrographique (La Saudraye et canaux)  
 Pièces d'eau

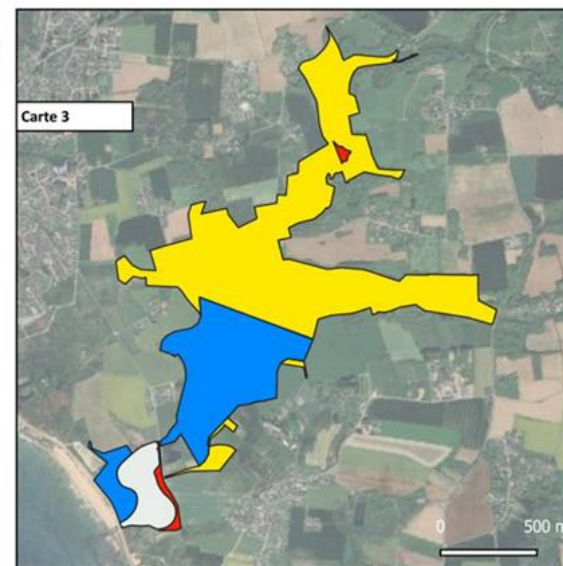
**Carte 3 - Propriétaires**

Conseil départemental 56 (80 ha)  
 Conservatoire du littoral (36 ha)  
 État - Domaine Public Maritime (8 ha)  
 Commune de Guidel (1,5 ha)

Sources : BD CARTHO, OpenStreetMap, BD CARTHAGE, Géobretagne  
Mise en page : FDC56, 2024



Carte 2



Carte 3



## Introduction

La Réserve Naturelle Régionale des étangs du Petit et du Grand Loc'h, à Guidel, se compose de la zone humide arrière dunaire du Petit Loc'h, de l'espace prairial du Grand Loc'h et des vallées humides de la Saudraye et du Précar ; ce site forme une zone humide de 125 hectares.

Depuis la fin du 19<sup>e</sup> siècle, le paysage du Loc'h a été fortement marqué par l'activité humaine : construction de route, édification d'une digue, drainage... les dernières interventions humaines sur le site ayant conduit à sa poldérisation pour une mise en valeur agricole. Après quarante ans d'exploitation agricole (de 1953 à 1992), l'acquisition du Loc'h en 1994, par le Département du Morbihan et la Fondation pour la protection des habitats de la faune sauvage, aura permis de préparer la reconversion des lieux. Depuis, le site fait l'objet d'une gestion patrimoniale répondant à un triple objectif de préservation du milieu et de développement de la connaissance, de conservation de la biodiversité et de valorisation auprès du public.

Aujourd'hui, la réglementation française sur la restauration des continuités écologiques des rivières et fleuves côtiers implique l'aménagement de l'ouvrage à la mer situé en aval de la réserve de manière à reconnecter la Saudraye à l'océan. L'objectif étant de permettre aux poissons migrateurs et aux sédiments de se déplacer sans obstacle. La communauté scientifique régionale a préconisé aux acteurs de la gestion de la réserve de développer un observatoire des changements dans le but de mesurer les évolutions écologiques et paysagères du site, intégrant un focus sur les évolutions des perceptions sociales. L'application de cette réglementation est portée localement par la communauté de communes, Lorient agglomération, qui programme la reconnexion à la mer courant l'année 2026.

## Actions et temps forts de l'année 2025

- 👍 Le diagnostic d'ancrage territorial de la Réserve naturelle a été réalisé.
- 👍 La stratégie de communication a été rédigée et permettra au gestionnaire de mieux valoriser ses actions.
- 👍 Les buses faisant la jonction entre les fossés et les canaux ont été enlevées, ainsi que 5 des 8 passerelles existantes.
- 👍 Le remplacement des ganivelles par du bifil sur la dune du Petit Loc'h a été effectué.
- 👍 Côté météo, 2025 se positionne comme la 4<sup>ème</sup> année la plus sèche en Bretagne (comme au niveau national) sur la période 1961-2025. 10 des 12 mois de l'année ont été plus chauds que la normale. La pluviométrie annuelle est proche de la moyenne, mais avec de gros écarts saisonniers<sup>1</sup>. Janvier a été excessivement pluvieux avec +74% de pluie par rapport à la normale<sup>2</sup>. Le printemps et le début d'été ont été très secs ensuite.

---

<sup>1</sup> Météo France, bulletin climatique mensuel régional, Bretagne, Décembre 2025.

<sup>2</sup> Infoclimat, station météorologique de Lorient Lann-Bihoué

# Tableau de suivi des actions et indicateurs de réalisation

Code	RNR étangs du Petit et du Grand Loc'h – Programmation 2025	Priorité	Indicateur de réponse/réalisation	Réponse obtenue	Résultat / 1
<b>CS - Connaissance et suivis</b>					
CS 5	Suivi du niveau et de la salinité de la nappe d'eau	1	Fait / pas fait	Fait	1
CS 10	Suivi des oiseaux d'eau	1	Fait / pas fait	Pas fait car pas de reconnexion	-
CS 11	Suivi de la restauration de la végétation des milieux dunaires	1	Fait / pas fait	Fait	1
CS 12	Inventaire, veille et cartographie des espèces invasives végétales	1	Fait / pas fait	Fait	1
CS 13	Suivi des amphibiens	1		Pas fait, faute de temps	0
CS 14	Suivi de l'Agrion de Mercure	1		Fait	1
CS 15	Réactualiser ou compléter les inventaires naturalistes	3		Fait (oiseaux)	1
CS 16	Suivi des reptiles	2	% de réalisation	Fait	1
CS 20	Actualisation de la cartographie des habitats fonctionnels du Phragmite aquatique	2		Partiellement fait	0,5
CS 22	Étude/suivi des populations de Sangliers	3	% de réalisation	Partiellement fait	0,3
CS 24	Suivi de la Bécassine des marais	3	% de réalisation	Fait	1
CS 25	Suivi de l'évolution du paysage	1	Photographie	Fait	1
CS 26	Suivi des pratiques et représentations sociales des riverains et des usagers	1	Rapport d'études	Pas fait car pas de reconnexion	-
CS 27	Suivi de l'évolution de la topographie des zones suivies	1	Données récoltées	Pas encore de données pour deux des trois transects	0
CS 28	Suivi du parc d'écompteurs	3		Pas d'écompteurs	-
<b>IP - Intervention sur le patrimoine naturel</b>					
IP 1	Contrôle, régulation ou destruction des espèces invasives végétales	1	Nb de stations traitées	2 sur 2	1
IP 2	Gestion par fauche ou pâturage des pelouses et prairies	1	Nb de secteurs gérés / Nb de secteurs prévus	5 sur 10	0,5
IP 3	Adaptation des structures de franchissement sur le Grand Loc'h	2	Busés et passerelles enlevées et remplacées	Seulement enlevées	0,5
IP 4	Contrôle, régulation ou destruction des EEE animales	1	Nb d'individus prélevés	29	1
IP 5	Régulation du Sanglier	2	Nb d'interventions	17	1
<b>PA : Prestation d'accueil et animation</b>					
PA 1	Information et sensibilisation des visiteurs et des riverains	1	Nb d'animation	2 + accueil posté	1
PA 2	Gestion de l'accès aux affûts photographiques	2	Nb d'utilisateurs	46 utilisations/14 photographes	1
PA 3	Accompagnement et encadrement des manifestations	2	Temps passé		-
PA 4	Conventionnement avec L'îlot Kergaher pour l'organisation des animations scolaire	1	Convention renouvelée	Oui	1
PA 5	Participation aux projets locaux en lien avec la biodiversité du territoire	2	Nb de projets suivis	Pas de projets locaux	-

PA 6	Répondre à la demande d'animation ou d'intervention auprès de publics spécifiques	1	Nb d'animation/d'intervention	1 : Licence SVT Lorient	-
<b>CC : Création de supports de communication et de pédagogie</b>					
CC 1	Rédaction d'un plan de communication	2	Plan rédigé	Fait	1
<b>SP : Surveillance et police</b>					
SP 1	Renforcement des contrôles sur la Réserve	1	Temps passé, nb intervention	Réunion multifacteurs effectuée	0,5
<b>CI : Création et entretien d'infrastructures d'accueil</b>					
CI 1	Réfection et mise en place d'aménagements de canalisation du public sur les milieux dunaires	1	Aménagements installés	Oui	1
CI 3	Assurer un balisage optimal du sentier	2	Balisage réactualisé	En cours (besoins exprimés)	0,5
CI 4	Entretien des infrastructures et équipements d'accueil, de sensibilisation et de canalisation de la fréquentation	2	Temps passé	Fait	1
CI 5	Actualiser et enrichir les panneaux informatifs et pédagogiques avec une démarche d'interprétation et adapter les panneaux règlementaires	1	Flotte de panneaux actualisé	En cours	0,5
CI 6	Agrandissement du parc d'écocompteurs	3	Nb d'écocompteurs installées	Aucun	0
<b>MS : Management et soutien</b>					
MS 1	Réflexion sur la mise en place d'une gestion suite à la reconnexion à la mer	1	Choix de gestion	Pas de reconnexion à la mer	-
MS 2	Articulation de la mise en œuvre du plan de gestion avec celle du DOCOB Natura 2000	2	Nb d'opérations communes réalisées	Aucune	-
MS 3	Suivi du projet de restauration des continuités écologiques de la Saudraye	1	Nb de réunion réalisées	1 sur 1	1
MS 4	Renforcement de l'articulation du plan de gestion avec celle des autres politiques et documents de planification et/ou opérationnels du territoire	2	Nb d'opérations communes réalisées	Aucune	-
MS 5	Veille sur l'état du sentier et intervention si nécessaire	2	Temps passé		1
MS 6	Gestion du site internet	1	Temps passé		1
MS 7	Organiser les comités consultatifs de gestion	1	Réunion annuelle effectuée	1 sur 1	1
MS 8	Installer et animer le conseil scientifique	1		Réunion reportée à 2026	1
MS 10	Organisation des missions du personnel	2	Fiche de poste par agent		0
MS 11	Formaliser, suivre, actualiser et archiver les éléments administratifs (arrêtés, avis, conventions...)	1	Recueil des actes administratifs actualisé	Oui	1
MS 12	Gérer la comptabilité, assurer la diversification des financements	1	Suivi financier effectué	Oui	1
MS 13	Bancarisation et transfert des données, y compris historiques	1	Nb de données récoltés / nb de données saisies	11 jeux de données et 12337 observations saisies	1
MS 14	Actualisation du SIG de la Réserve	2	SIG actualisé	Oui	1
MS 15	Evaluation du plan de gestion en continu	1	Bilans d'activités annuels, mises à jour annuelles du tableau de bord, évaluation à mi-parcours et en fin de plan de gestion	Oui	1
MS 19	Organisation et participation aux réunions d'équipe	2	Réunions effectuées	Oui	1
MS 20	Participation à la vie des réseaux régionaux et nationaux	2	NB de réunions de réseaux effectuées	1 sur 1	1

MS 21	Participer et intervenir aux différents lieux d'échanges des savoirs (colloques, conférences, forums...)	2	Nb de participation à différents lieux d'échanges	Aucune	-
MS 22	Participation et transmission des données de la Réserve aux bases de données et programmes régionaux et nationaux	1	Données acquises / données transmises	1 sur 1	1
<b>PR : Participation à la recherche</b>					
PR 1	Élaborer et participer avec les scientifiques à des projets de recherche	2	Nb de projets	Pas de projets scientifiques	-
<b>EI : Prestations de conseils, études et ingénierie</b>					
EI 1	Diagnostic d'ancrage territorial	1			1

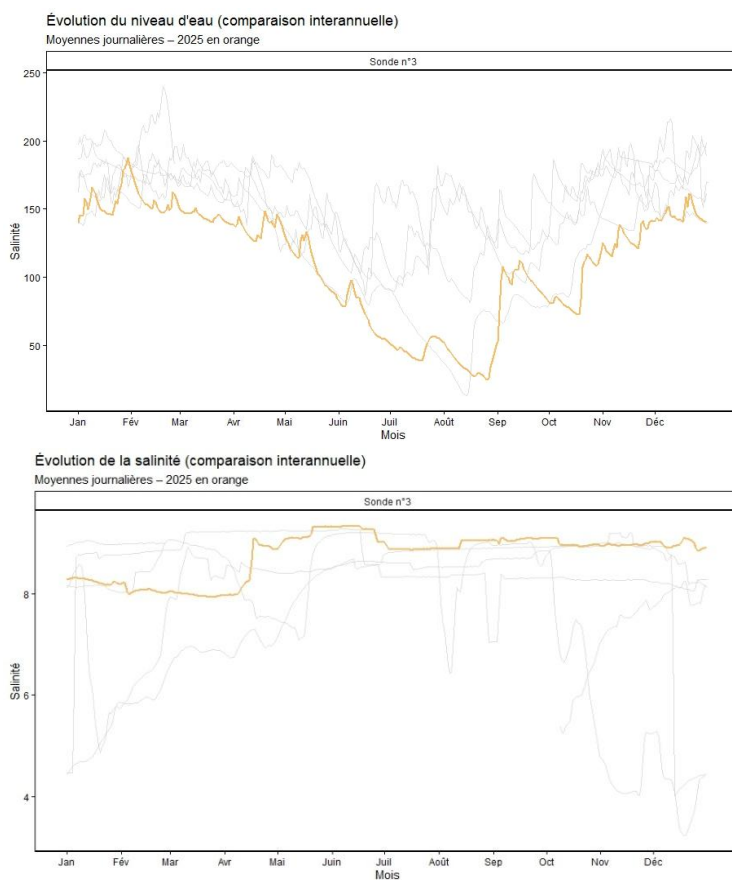
### 53 opérations programmées en 2025

Taux de réalisation : 77%

# CS Connaissance et suivi continu du patrimoine naturel

## CS 5 Suivi du niveau et de la salinité de la nappe d'eau

Quatre sondes autonomes de type DIVER-CTD ont été installées en octobre 2020 dans des piézomètres répartis selon un gradient d'éloignement à la mer, entre le Petit Loc'h et la vallée de la Saudraye. Ces sondes ont été paramétrées pour enregistrer une donnée toutes les 30 minutes. Les relèves se font environ tous les mois. Les données sont extraites via le logiciel Diver-Office. Les calculs de salinité et de niveau d'eau sont réalisés automatiquement à partir de ce logiciel. Pour les calculs de niveau d'eau, une sonde barométrique, également installée sur site, permet le calcul du niveau d'eau dans le piézomètre (compensation barométrique). Le graphique ci-dessous illustre l'année 2025 particulièrement sèche que l'on a connu. En effet, les niveaux d'eau de la sonde située au nord du Grand Loc'h ont connu leurs plus basses valeurs moyennes depuis le début du suivi (graphique en haut, ci-dessous). Lorsque les niveaux descendent ainsi, le biseau salé « remonte » et les valeurs de salinité augmentent (courbe en bas, ci-dessous). On constate ainsi que les valeurs de salinité ont été particulièrement élevées sur l'ensemble de l'année. En générale, on observe une baisse de la salinité en hiver (courbes en gris) lorsque les eaux continentales viennent rabaisser le biseau salé. La sécheresse a un effet certain sur les niveaux d'eau et la salinité du Grand Loc'h.



## CS 10 Suivi des oiseaux d'eau

Cette action était programmée en cas de restauration des continuités écologiques cette année. N'ayant pas eu lieu, ce suivi n'a pas démarré.

## CS 11 Suivi de la restauration de la végétation des milieux dunaires

Les aménagements ont été réalisés le 25 septembre 2025 (cf opération C11 p. 15 **Erreur ! Signet non défini.**). Les ganivelles basses ont été remplacées par des poteaux équipés de deux rangs du fil à 70 cm et 1m de haut. L'objectif est de réduire le piétinement hors sentier qui dégrade le milieu dunaire.

Le suivi par photographie de l'évolution des végétations a donc débuté (Point de vue n°2 visible sur les images ci-dessous). L'ensemble des images sont visibles sur le site internet : [ici](#). Elles seront renouvelées une fois par an à la même période (septembre). L'objectif est d'observer si les zones dégradées par le piétinement se restaurent.

En complément, un suivi topographique est mis en place dans l'objectif de mesurer l'effet du nouvel aménagement sur la dynamique du sable. Les mesures seront effectuées au même moment que les photographies.

Le cheminement secondaire s'efface petit à petit et la végétation commence à coloniser ces zones dénudées. Ce nouvel aménagement semble bien perçu des promeneurs rencontrés. Ils apprécient la largeur et la stabilité du chemin.



Figure 1 Le "avant / après" de la réfection des aménagements de canalisation du public sur le Petit Loc'h

## CS 12 Inventaire, veille et cartographie des espèces invasives végétales

Aucune nouvelle station ni nouvelle espèce invasive végétale n'ont été découvertes cette année.

## CS 13 Suivi des amphibiens

Cette opération n'a pas été réalisée cette année faute de temps. Une réunion sur le terrain avec Melaine Rouault, chargé de projets naturalistes à Bretagne Vivante, en charge des suivis POP, le 29 septembre a permis de repreciser le protocole de suivi « POPAmphibien communauté » qui sera mis en place à partir de 2026.

## CS 14 Suivi de l'Agrion de Mercure

Cette espèce a été suivie de 2013 à 2021 sur des transects situés dans les fossés et canaux du Grand Loc'h. Après l'arrêt du pâturage en 2018, les berges se sont progressivement fermées et l'espèce n'a plus été détectée à partir en 2020 et 2021.

Dans le cadre de l'inventaire des odonates de 2024, une attention particulière a été portée sur cette espèce pour savoir où elle était encore présente sur le site. Les résultats des prospections ont révélé qu'elle était présente sur la partie non canalisée de la Saudraye, au nord du Grand Loc'h. Sachant cela, nous avons donc mis en place un nouveau suivi dans ce secteur à partir de cette année.

Cette première année de suivi sur ces nouveaux transects (cf carte jointe en annexe) indique une densité de 5,6 mâles d'agrion de Mercure pour 100 mètres. À titre d'information, la moyenne de 2013 à 2020 était de 2,1.



Figure 2 Tandem d'Agrion de Mercure

## CS 15 Réactualiser ou compléter les inventaires naturalistes

L'inventaire des oiseaux a été actualisé. Un total de 136 espèces a été contacté lors de sorties dédiées ainsi que de manière opportuniste sur site. Au moins une sortie dédiée par mois a été effectuée. La liste des espèces est jointe en annexe.

## CS 16 Suivi des reptiles

Le suivi a été réalisé correctement sur deux transects de plaques. Seul l'Orvet fragile a été observé. Les données ont été saisies directement dans la base de données dédiée (GéoNature administré par Bretagne-vivante).

## CS 20 Actualisation de la cartographie des habitats fonctionnels du Phragmite aquatique

La visite de terrain ou l'échange en visio n'a pu être programmé cette année avec Arnaud Le Nevé et Christine Blaize, animatrice régionale et nationale du PNA. Ce rendez-vous est reporté à 2026 et permettra de valider la pré-cartographie réalisée en 2024.

## CS 24 / Suivi de la Bécassine des marais

Cette opération contribue à l'amélioration des connaissances à long terme sur cette espèce via la remontée des informations au réseau « Bécassine » coordonnée par l'OFB ([lien](#)). Le suivi se réalise par des opérations de baguage au filet ou au phare. Elles ont débuté sur le Loc'h en 2003 et se sont poursuivies chaque année jusqu'en 2010 (154 Bécassines des marais baguées et 65 Bécassines sourdes durant cette période). Stoppées jusqu'en 2023, ces manipes sont désormais renouvelées dans le cadre de ce nouveau plan de gestion.


Cette année, seulement deux sorties ont pu être réalisées et seulement 2 oiseaux ont pu être bagués.

## CS 25 Suivi de l'évolution du paysage

Chaque point de suivi est rephotographié une fois par an à la même date et au même endroit. Le cadrage de l'image tente d'être le plus fidèle possible à l'image d'origine. L'ensemble des images sont bancarisées sur la plateforme ad hoc ([lien](#)).

N° point	Nom point	Photographe	Date	Heure	Longitude	Latitude	Hauteur trépied	Pluviométrie		Hauteur d'eau	Coefficient marée
								Dernier mois	5 derniers jours		
2.1	Petit Loc'h Est dune	Romain Bazire	30/11/2022	14:33	47,7527944477	-3,5111307070	150 cm	Oct-67,0 mm	8,7 mm	2.18	57





Appareil	Focale (mm)	Ouverture (F)	Vitesse	ISO
Canon EOS 5D Mark II	50	22	1/300	100



## **CS 26 Suivi des pratiques et représentations sociales des riverains et des usagers**

Cette opération a été programmée dans l'optique que la reconnexion à la mer de la Saudraye intervienne cette année, où des enquêtes sont envisagées précisément à cette période. Les travaux ayant été décalés, cette opération n'a donc pas été mise en œuvre.

## **CS 27 Suivi de l'évolution de la topographie des zones suivies**

Cette opération s'inscrit parmi les suivis liés à l'observatoire des changements. Il s'agit de mesurer finement l'évolution de la topographie des zones de suivi, notamment des végétations (CS 6 transects longs). Cette année, les levés topographiques qui devaient être réalisés pour terminer l'état initial n'ont pas été fait faute de temps. Il s'agit des levés des transects 1 et 2. Ils seront réalisés cette année, avant la reconnexion à la mer.

## **IP Intervention sur le patrimoine naturel**

### **IP 1 Contrôle, régulation ou destruction des espèces invasives végétales**

14 mars et 1 avril : gestion des stations d'Ail triquètre et de Renouée du Japon. Les stations d'Ail triquètre sont débroussaillées et les pieds de Renouée sont arrachés. Ces stations sont sous contrôle à ce jour.

### **IP 2 Gestion par fauche ou pâturage des pelouses et prairie**

Les prairies subhalophiles ont en partie été fauchées à partir du 1<sup>er</sup> août par un agriculteur local. 13,8 ha ont été fauchés et 9,5 ha ne l'ont pas été. Ce type de foin (trop sec) et en de trop grande quantité ne présentait pas d'intérêt pour l'agriculteur, malgré la gratuité. Après échange avec le CBN de Brest, le moins pire a été de laisser la prairie tel quel (pas de fauche sans exportation, pas de broyage).

### **IP 3 Enlèvement des structures de franchissement sur le Grand Loc'h**

Cette opération a été effectuée le 23 octobre 2025 dans le cadre de la renaturation du site. 6 passerelles et 4 buses ont été enlevées. 3 passerelles et une buse n'ont pas été enlevées car indispensables à la circulation du gestionnaire sur site.

### **IP 4 Contrôle, régulation ou destruction des EEE animales**

L'opération de piégeage du Ragondin et du Rat musqué s'est déroulée du 2 au 25 mars. 9 ragondins ont été piégés et 20 tirés. Les impacts de ces espèces sur les rives de la Saudraye paraissent contenus.



## IP 5 Régulation du Sanglier

Sur la base des dégâts alentour et des observations sur la Réserve, 4 battues ont été réalisées ayant permis le prélèvement de 7 individus. Pour tester l'efficacité des différentes méthodes de régulation possibles de l'espèce et pour pouvoir apporter un retour d'expérience à d'autres gestionnaires d'espaces naturels protégés possiblement confrontés à cette problématique, nous mettons en place la méthode dite du tir de nuit, conformément à un arrêté préfectoral d'autorisation. Nous l'organisons tel que deux agents, dont l'un est muni d'une carabine, se postent sur site durant 3 heures après le coucher du soleil. Dans la mesure des possibilités, 2 sorties par semaine ont été réalisées pendant deux mois : octobre et novembre. 8 animaux ont pu être prélevés en 13 sorties.

Date	Opération	Nombre vus	Nombre tués	Nombre fusil
23/01/2025	BATTUE	4	2	28
18/03/2025	BATTUE	8	4	26
07/10/2025	TIR DE NUIT	0	0	1
09/10/2025	TIR DE NUIT	0	0	1
14/10/2025	TIR DE NUIT	3	0	1
16/10/2025	TIR DE NUIT	10	0	1
20/10/2025	TIR DE NUIT	6	3	1
23/10/2025	TIR DE NUIT	2	0	1
29/10/2025	TIR DE NUIT	5	0	1
30/10/2025	TIR DE NUIT	2	0	1
04/11/2025	BATTUE	8	3	31
12/11/2025	TIR DE NUIT	1	1	1
19/11/2025	TIR DE NUIT	4	0	1
24/11/2025	TIR DE NUIT	14	3	1
26/11/2025	TIR DE NUIT	2	1	1
27/11/2025	TIR DE NUIT	0	0	1
10/12/2025	BATTUE	4	1	26

## PA Prestation d'accueil et animation

### PA 1 Information et sensibilisation des visiteurs et des riverains

Afin de favoriser sa place et son rôle sur le territoire, le gestionnaire de la Réserve souhaite développer des temps d'échanges in situ avec les visiteurs via de l'accueil posté et/ou de l'itinérance sur le sentier, comme cela est pratiquée sur d'autres réserves naturelles avec succès.

Trois moments d'information ont été organisés en 2024 :

- ↗ 19 juin : Une « causerie » sur la gestion de la Réserve au village de Kergaher
- ↗ 26 juin : Une « causerie » sur la gestion de la Réserve aux villages de Poulboudel, Triec, Le Pointic
- ↗ 3 juillet : Une « causerie » sur la gestion de la Réserve au village du Cosquer, Traourec, Le Puil



## PA 2 Gestion de l'accès aux affûts photographiques

Cette année, les affûts ont fait l'objet de 46 utilisations et ont bénéficié à 14 photographes ayant conventionné avec le gestionnaire.

## PA 3 Accompagnement et encadrement des manifestations

Une manifestation se définit comme un évènement organisé par une structure privée ou publique, sur une ou plusieurs journées, quel que soit le nombre de participants, avec une communication spécifique. Selon le règlement de la Réserve, les manifestations sportives, touristiques, culturelles et de loisirs sont interdites, sauf autorisation accordée par le/la Président·e du Conseil régional et des propriétaires, après avis du gestionnaire de la Réserve naturelle, du comité consultatif de gestion et du conseil scientifique de la Réserve naturelle ou du Conseil scientifique régional du patrimoine naturel en l'absence de conseil scientifique.

Dans ce cas de figure dérogatoire et dans le but de limiter les impacts dans et aux alentours de la Réserve, le gestionnaire doit accompagner les organisateurs de manifestation dans leur démarche. L'accompagnement se traduit par une rencontre sur le terrain avec les organisateurs, l'adaptation de la manifestation selon la sensibilité des zones traversées et une aide à l'instruction du dossier.

En 2025, le gestionnaire a accompagné 2 manifestations sportives :

- ↳ La « Randonnée Bretagne » organisée par la FFRandonnée du Morbihan le 12 mai 2025.
- ↳ Le « Trail relais des chapelles » organisée par l'Association diocésaine de Vannes le 25 octobre 2025.

Une réunion le 13 mai 2025 a été organisée avec les organisateurs de manifestations locales, les propriétaires (CEL et Département), la DDTM et la Région. Les objectifs étaient l'interconnaissance, de présenter les enjeux de la Réserve naturelle et de préciser la procédure.

## PA 4 Conventionnement avec L'îlot Kergaher pour l'organisation des animations scolaires

La formation des animatrices nature de L'îlot Kergaher s'est déroulée le 9 janvier 2025. Ce fut également l'occasion de coconstruire la nouvelle animation sur les traces et indices laissés par les animaux.

23 animations ont pu être réalisées cette année sur les 25 animations faisant l'objet du conventionnement. L'îlot Kergaher note cette année une nette baisse des réservations globalement. Les 23 animations ont été effectuées seulement vers 11 groupes différents.

L'animation la plus plébiscitée reste l'animation ornithologique.

Ces animations ont bénéficié à un total de 356 enfants, allant du CP à la 5ème.

## PA 5 Participation aux projets locaux en lien avec la biodiversité du territoire

Aucun projet.



## PA 6 Répondre à la demande d'animation ou d'intervention auprès de publics spécifiques

Le gestionnaire reçoit chaque année des demandes de visite de la Réserve par des groupes spécifiques chaque année (association et groupe de randonneurs principalement).

En 2025, une visite a été organisée :

- ↳ 13 mars : Présentation de la Réserve et des enjeux des espaces naturels littoraux aux élèves de la licence SVT de l'université de Lorient dans le cadre de leur UE Biodiversité.

## CC Création de supports de communication et de pédagogie

### CC 1 Rédaction d'un plan de communication

La stratégie de communication traduite en un plan de communication a été réalisée cette année par l'agence iLumea.

Dans un premier temps, un audit préalable a été effectué, ce qui a permis d'analyser de manière détaillée la communication externe de la Réserve à un moment donné (décembre 2025). Cet audit a étudié le contexte, l'organisation interne, les moyens, les cibles, les messages, les supports, les canaux, les relations partenariales et les outils de suivi. L'audit conclu à la nécessité « de passer d'une communication fragmentée à une communication stratégique, proactive et évaluée, en clarifiant les objectifs, les cibles, les messages, les canaux et les indicateurs ».

Des objectifs généraux et spécifiques ont été rédigés selon différentes postures que peut prendre la Réserve. En effet, la Réserve peut être considérée en tant qu'espace naturel de proximité et emblématique, en tant que vecteur d'éducation et d'attractivité territoriale, en tant qu'acteur institutionnel et plus spécifiquement en tant que site naturel qui connaît une évolution majeure. Des objectifs spécifiques, des cibles identifiées et des messages clés se déclinent en fonction de ces différentes postures.

Enfin, sur cette base stratégique se déclinent des actions opérationnelles formant ainsi le plan de communication.

Les livrables nous ont été rendus en janvier 2026.


## SP Surveillance et police

### SP 1 Renforcement des contrôles sur la Réserve

Une réunion avec l'OFB, la gendarmerie et la police municipale a été organisée le 5 novembre en mairie de Guidel. L'objectif était de présenter la réglementation de la Réserve ainsi que d'échanger sur la nécessité d'appuyer le gestionnaire dans ses missions de surveillance de la Réserve naturelle.

En fin de réunion il a été décidé :

- Que le gestionnaire de la Réserve réaliserait une note technique à caractère réglementaire (présentation de la réserve, de son périmètre, de sa réglementation, des



infractions régulièrement observées et où...) à destination des agents chargés de faire respecter la réglementation.

- D'organiser sur le terrain une visite collective (OFB, Gendarmerie, PM, CL, DDTM...) pour notamment bien identifier les limites de la réserve naturelle.
- De faire une réunion annuelle en fin d'année, pour mettre en commun les infractions relevées sur les terrain par les différentes structures.

## **CI Création et entretien d'infrastructures d'accueil**

### **CI 1 Réfection et mise en place d'aménagements de canalisation du public sur les milieux dunaires**

Le 25 septembre, les ganivelles installées en 2012 sur la dune du Petit Loc'h ont été remplacées par du bifil. L'opération a été réalisée par l'entreprise Golfe Bois Création. Des images avant-après sont visibles page 8 (opération CS 11) ainsi que sur le site internet ([lien ici](#)).

### **CI 4 Entretien des infrastructures et équipements d'accueil, de sensibilisation et de canalisation de la fréquentation**

Cette opération concerne notamment le nettoyage (sol, vitres et abords) des observatoires par le gestionnaire. Cette opération est réalisée une fois tous les 6 mois.

### **CI 5 Actualiser et enrichir les panneaux informatifs et pédagogiques avec une démarche d'interprétation et adapter les panneaux règlementaires**

La démarche d'actualisation des panneaux thématiques a été engagée avec Anna Borowski et va se poursuivre en 2026. Les livrables sont prévus pour juin 2026.

Concernant les panneaux d'accueil, la version projet a également été travaillée par Anna Borowski et a été transmise aux services communication du Conseil Régional en début d'année 2026.

De plus l'actualisation du balisage réglementaire a débuté cette année mais n'a pas été terminée. Elle devrait l'être en 2026

### **CI 6 Agrandissement du parc d'éco compteurs**

Cette action n'a pas été réalisée cette année.



## MS Management et soutien

### MS 2 Articulation de la mise en œuvre du plan de gestion avec celle du DOCOB Natura 2000

La Réserve est intégrée au périmètre du site Natura 2000 « Rivière Laita, Pointe du Talud, étangs du Loc'h et de Lannéec », désigné Zone spéciale de conservation (ZSC) FR 5300059 par arrêté du 6 mai 2014.

En 2025 le gestionnaire de la Réserve a participé à une réunion du site Natura 2000 :

Le 15 mai : participation au COPIL Natura 2000, et présentation des faits marquants de l'année 2024 de la Réserve.

### MS 3 Suivi du projet de restauration des continuités écologiques de la Saudraye

L'obligation légale de libre circulation permanente des masses d'eau implique l'aménagement des clapets de l'ouvrage de débouché en mer de la Saudraye. Cet aménagement engendre la reconnexion à la mer de la Réserve.

Cette opération concerne la participation du gestionnaire aux réunions et groupes de travail organisés par Lorient Agglomération.

En 2025 un COPIL a été organisé (le 11 mars), dont l'ordre du jour était le suivant :

- 1 – Rappels conclusions de l'AVP
- 3 - Etudes réglementaires
- 4 – Plan de financement
- 5 - Planning prévisionnel
- 6 - Communication sur le projet

#### **Informations tirées du compte rendu du COPIL :**

*La notice d'incidence Natura 2000 est en pré-instruction,*

*Le dossier de dérogation aux espèces protégées est en pré-instruction,*


*Le dossier loi sur l'eau est en pré-instruction.*

À ce stade, les services de l'Etat alertent sur la fragilité juridique à la lecture du Dossier Loi sur l'Eau :

- Continuité écologique partielle,
- Absence de règlement d'eau à ce stade (faute de gestionnaire.s),
- Typologie des vannes constitue une forme de système d'endiguement non autorisé,
- Enjeu de responsabilité car risque de sur-aléas en cas de mauvaise gestion= responsabilité du gestionnaire... mais pas de gestionnaire décrit.

Après débat entre les présents, proposition est faite de :

- Maintenir le scénario à deux vannes,
- Maintenir le principe de vannes ouvertes en permanence sauf aléas,
- Adosser au DLE un règlement d'eau stipulant les modalités de gestion en cas d'aléas et en particulier que les vannes seront manipulées alternativement le cas échéant mais qu'il y aura toujours une des deux vannes ouvertes,
- D'indiquer dans ce règlement quel gestionnaire manipulera les vannes.



Lorient agglomération a organisé une réunion sur la recherche de financement avec les financeurs potentiels, pour connaître les capacités de chacun à participer au financement des travaux et/ou faire émerger les différentes pistes de financement qui resteraient à explorer.

De plus, dans le cadre du projet de restauration des continuités écologiques de la Saudraye, le Conseil municipal de la ville de Guidel, après en avoir délibéré le 4 décembre 2025 (à 17 voix pour, 11 contre et 2 abstentions) :

- Approuve le rétablissement de la continuité écologique du cours d'eau côtier de la Saudraye vers la mer ;
- Valide le programme de travaux qui s'y rapporte avec son plan de financement ;
- Accepte que la gestion de l'ouvrage soit confiée à la Ville de Guidel quand les travaux envisagés auront été réceptionnés.

## **MS 4 Renforcement de l'articulation du plan de gestion avec celle des autres politiques et documents de planification et/ou opérationnels du territoire**

Plusieurs outils d'aménagement ou de planification du territoire, autre que Natura 2000 et le projet de restauration des continuités écologiques de la Saudraye, se superposent ou jouxtent la Réserve : Schéma d'aménagement et de gestion de l'Eau du Scorff (SAGE Scorff), contrat territorial milieux aquatiques (CTMA), atlas de la biodiversité communal, plan local d'urbanisme (PLU) etc.

Le gestionnaire n'a participé à aucune réunion sur ce thème en 2025.

## **MS 5 Veille sur l'état du sentier et intervention si nécessaire**

- ↳ 23 juin, en prévision des prochains hivers, un système de caillebotis pour le passage des piétons a été installé au niveau d'une portion du sentier qui s'inonde temporairement l'hiver et qui complique la circulation des promeneurs sur le sentier.



## MS 6 Gestion du site internet

La gestion du site internet est réalisée au fil de l'eau par le gestionnaire de la Réserve. Quelques actualités de l'année ont été mises en ligne ainsi que divers rapports récents.

## MS 7 Organiser les comités consultatifs de gestion

Le comité consultatif de gestion a eu lieu sur le terrain le 24 avril. L'ordre du jour fut le suivant :

- ↪ Présentation des actions « phares » 2024 :
  - Inventaire des espèces végétales patrimoniales (CS2) - Maxime Le Roy, écologue et botaniste
  - Bilan des animations avec L'îlot Kergaher (PA4)
  - Les « Causeries de la Réserve » (PA1) et la rencontre des Réserves naturelles de Bretagne (MS20)
  - Particularités météo de l'année 2024
- ↪ Bilan financier 2024
- ↪ Actions "phares" 2025
  - Diagnostic d'Ancrage Territorial (E11) - Elias MICHAT, stagiaire en Master 1 ERPUR
  - Rédaction du plan de communication de la Réserve (CC1)
  - Réalisation de nouveaux panneaux sur le sentier du Loc'h (CI5)
  - Opération de renaturation du Grand Loc'h (IP3)
  - Etat d'avancement de la canalisation du public sur la dune du Petit Loc'h (CI1)
- ↪ Budget prévisionnel 2025

## MS 8 Installer et animer le conseil scientifique

La réunion d'installation a été prévue dans un premier temps le 9 décembre mais a dû être reportée au dernier moment. Finalement, le conseil scientifique a pu être installé le 5 mars 2026. Cette première réunion a été l'occasion de faire connaissance entre membres du conseil scientifique, gestionnaires, propriétaires et Région, de présenter et valider les rôles de ce nouveau conseil spécifique à la RNR du Loc'h, d'échanger sur son futur fonctionnement et règlement intérieur. Dans une seconde partie, la RNR, ses enjeux et ses problématiques scientifiques ont été présentées afin de préparer la seconde réunion du conseil scientifique. Celle-ci aura lieu à l'automne 2026.





## MS 20 Participation à la vie des réseaux régionaux et nationaux

Les 18 et 19 septembre 2026, s'est tenue la rencontre annuelle des Réserves naturelles bretonnes organisées sur la RN de Séné.

## MS 22 Participation et transmission des données de la réserve aux bases de données et programmes régionaux et nationaux

Les opérations CS 16, CS 24 et CS 25 font partie de programmes régionaux et nationaux. Les données acquises sont transmises aux différentes structures référentes.

Opérations	Référents régionaux ou nationaux
CS 16 – Suivi des reptiles	Bretagne Vivante – Observatoire herpétologique de Bretagne
CS 24 - Suivi de la Bécassine des marais	OFB – Réseau Bécassines
CS 25 – Suivi de l'évolution du paysage	OEB – Plateforme des observatoires du paysage en Bretagne

## PR Participation à la recherche

### PR 1 Accompagnement des projets menés par les scientifiques et universitaires

Aucun projet n'a fait l'objet d'accompagnement cette année.

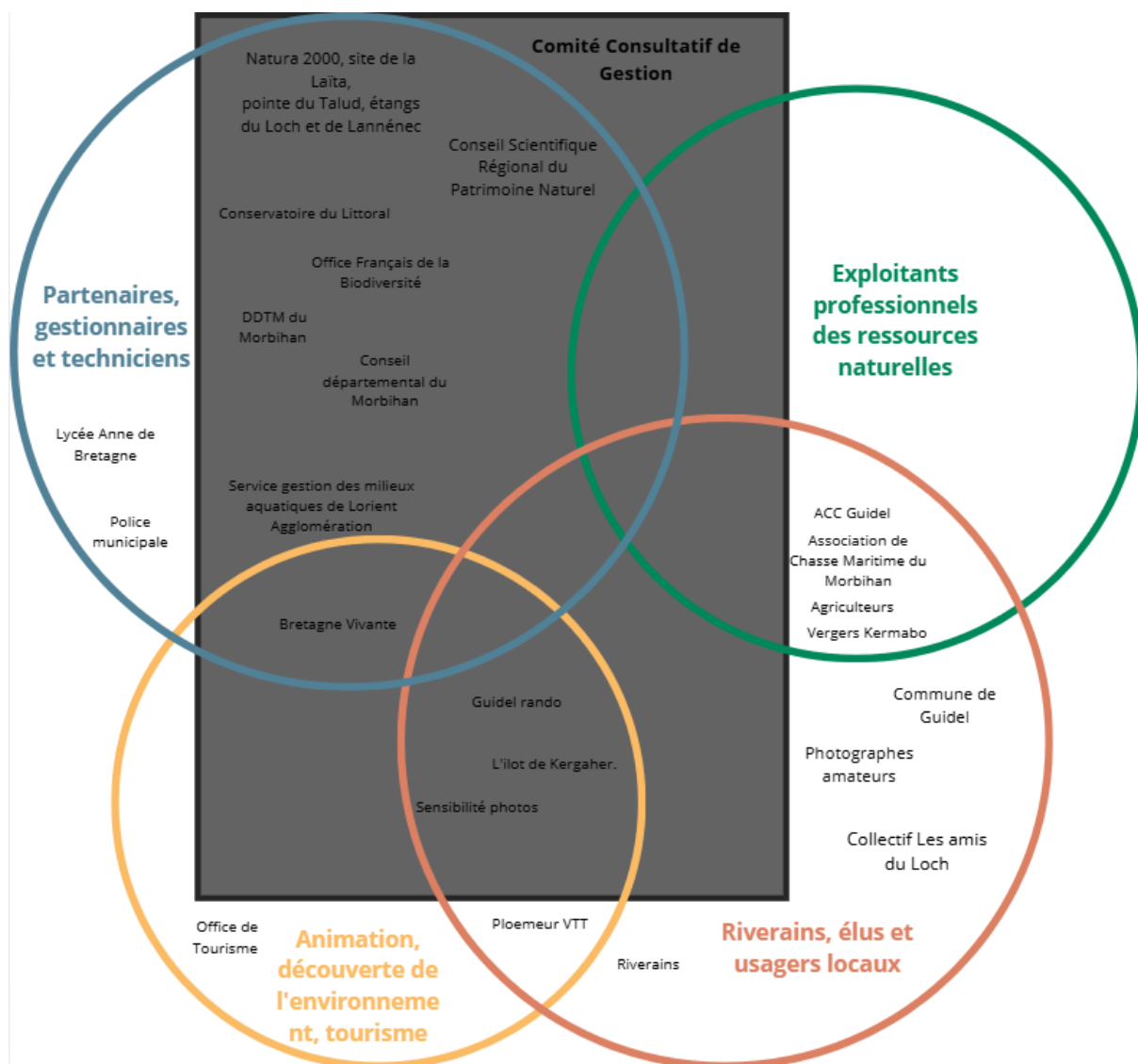
## EI Prestations de conseils, études et ingénierie

### EI 1 Diagnostic d'ancrage territorial

Ce diagnostic a été réalisé par Elias Michat, étudiant en Master 1 ERPUR à L'université de Rennes I d'avril à août 2025. Nous allons retranscrire ici les éléments à retenir, directement issus du rapport.

#### Cadre de l'étude

## Socio-écosystème des acteurs sollicités




## Résultats de l'enquête :

### Synthèse de l'indicateur de connaissance :

**À RETENIR : connaissance de la Réserve naturelle très variable et peut être améliorée.**

Les connaissances des acteurs sur la Réserve naturelle apparaissent contrastées, avec de fortes disparités selon les groupes. Certains éléments, comme l'identité du gestionnaire ou les règles de base à respecter sur le site, sont bien identifiés par une majorité. Cependant, cette apparente maîtrise masque une compréhension superficielle ou partielle d'autres aspects fondamentaux du fonctionnement de la Réserve naturelle.

La mission de protection est la plus souvent évoquée, parfois de manière exclusive, ce qui traduit une représentation assez figée et restrictive de la Réserve naturelle, perçue comme un espace figé, mis « sous cloche ».



Les missions de gestion et de sensibilisation, pourtant tout aussi centrales, restent en retrait dans les discours, sauf chez certains groupes directement impliqués dans l'animation ou la gestion. Il y a également une méconnaissance des actions concrètes menées sur la Réserve naturelle. Si les suivis et les inventaires sont parfois cités, c'est souvent avec des termes approximatifs ou génériques, et les actions de gestion sont plus souvent connues par leur aspect visible (pâturage, entretien) que par leur portée écologique et leurs objectifs de conservation. La compréhension du périmètre de la Réserve naturelle est partielle.

Si la localisation générale est acquise, les limites précises sont rarement connues, avec des différences nettes entre les groupes. La césure entre le Petit et le Grand Loc'h, récurrente dans les discours, illustre cette perception morcelée de l'espace protégé.

Les espèces emblématiques sont mieux identifiées, en particulier les oiseaux. Cependant peu d'acteurs sont capables de citer beaucoup d'espèces emblématiques. Le sanglier est évoqué autant pour sa présence marquante que pour les nuisances perçues.

Si les outils de communication sont globalement peu connus, cela semble lié à leur ancienneté et à leur faible visibilité.

Les interlocuteurs principaux de la Réserve naturelle sont, quant à eux, bien identifiés par la majorité des acteurs, même si le rôle de chacun n'est pas toujours clair.

Enfin, même si l'information est perçue comme accessible, notamment grâce au site internet, cette accessibilité reste très dépendante du statut ou de la proximité institutionnelle avec les gestionnaires. En somme, les connaissances sur la Réserve naturelle restent partielles, parfois floues, souvent liées à l'expérience personnelle ou à l'implication dans certaines instances, et non pas au travail des gestionnaires.

### *Synthèse de l'indicateur d'intérêt :*

**À RETENIR : un fort intérêt pour la Réserve naturelle, et un organisme gestionnaire à la fois soutenu et désapprouvé.**

L'intérêt manifesté autour de la Réserve naturelle apparaît globalement positif, bien que variable selon les catégories d'acteurs. L'existence de la Réserve naturelle est considérée comme un élément favorable du territoire, qu'il s'agisse de sa dimension écologique, patrimoniale ou territoriale. Les bénéfices perçus – tels que la préservation de la biodiversité, l'amélioration du cadre de vie ou encore la reconnaissance d'un espace naturel de qualité – l'emportent largement sur les contraintes. Ces dernières, lorsqu'elles sont mentionnées, sont acceptées ou relativisées.


Toutefois, cet intérêt reste hétérogène, car les personnes en lien direct avec le site, par la proximité géographique ou les usages quotidiens, montrent une implication plus forte. À l'inverse, les structures plus institutionnelles sont plus en retrait, avec des interactions limitées à des temps formels.

Certaines tensions sont exprimées autour de la réglementation ou de certaines orientations de gestion, notamment en lien avec les opérations de restauration des continuités écologiques. Cette opération menée par Lorient Agglomération pose question, certains considèrent cela comme une mauvaise idée, d'autres y sont favorables. Enfin, certains naturalistes s'intéressent à la restauration des continuités écologiques, d'un point de vue scientifique.

La perception de la structure gestionnaire varie selon les interlocuteurs, oscillant entre une majorité reconnaissant son rôle, son expertise et son travail engagé d'un côté et une minorité qui met en doute sa représentativité et critique sur la méthode ou la légitimité de l'autre.

### *Synthèse de l'indicateur d'implication :*

**À RETENIR : une dynamique d'implication contrastée, mais globalement positive.**



L'implication est forte chez les acteurs institutionnels directement impliqués dans la gestion (CCG, techniciens...), il y a de l'engagement, nourri par des échanges réguliers et une reconnaissance du rôle de la Réserve naturelle. À l'inverse, d'autres groupes – notamment les usagers locaux, animateurs ou exploitants – montrent une implication plus ponctuelle, parfois conditionnée par leurs intérêts ou par leur niveau d'information. Ces disparités traduisent une implication partielle, encore en construction.

Les formes de lien que les acteurs entretiennent avec la Réserve naturelle sont multiples (administratives, affectives, opportunistes, naturalistes ...) et influencent directement leur niveau d'implication. Lorsque ces liens sont forts, diversifiés et porteurs de sens, l'ancrage se renforce naturellement. À l'inverse, une faible identification à la Réserve naturelle – souvent liée à un manque de clarté sur ses missions ou sur les actions menées – limite l'appropriation par certains groupes.

La fréquence de participation aux activités reste faible pour une majorité d'acteurs, ce qui freine le développement d'un lien direct et incarné avec le site. Ce constat met en lumière un enjeu de communication et de lisibilité des actions, d'autant plus crucial que certains usagers ne distinguent pas toujours ce qui relève de la Réserve naturelle ou d'autres structures locales. La consultation, bien qu'appréciée dans les cadres formels, laisse de côté une partie des acteurs moins institutionnels. Cela crée une frontière entre ceux qui participent aux décisions et ceux qui se sentent tenus à l'écart, nuisant à une dynamique réellement inclusive, favorable à un ancrage positif. Enfin, les échanges entre gestionnaires et acteurs jouent un rôle important, car quand ils sont de qualité, la confiance se développe, même en l'absence de contacts fréquents.

Dans l'ensemble, la Réserve naturelle bénéficie d'un socle solide d'acceptation sociale et d'alliés institutionnels. Toutefois, pour consolider son ancrage territorial, il est important d'élargir les cercles de participation et de développer un dialogue avec l'ensemble des acteurs concernés, y compris les plus critiques. D'autant que cela pourrait changer les avis sur l'organisme gestionnaire et donc les oppositions à celui-ci.

Un bon ancrage territorial ne repose pas uniquement sur la bonne gestion du site avec les acteurs institutionnels, mais aussi sur une implication collective dans la Réserve naturelle.

## **Discussions :**

### *Freins à l'ancrage*


- Restauration des Continuités Écologiques
- Le Sanglier : Espèce Susceptible d'Occasionner des Dégâts
- Le gestionnaire et sa légitimité
- Réaffirmation du positionnement de la Réserve naturelle dans le tissu politique local
- Réglementation : mal acceptée, donc pas respectée
- Scission entre Petit et Grand Loc'h
- Connaissance

### *Leviers à l'ancrage*

- Communication
- Liens institutionnels
- La Réserve naturelle est acceptée
- La demande de sollicitation

### *Axe d'amélioration du niveau d'ancrage*

- Création et entretien du lien avec les acteurs locaux
- Gouvernance de la Réserve naturelle et enjeux du territoire

- 
- Créer des supports d'information et d'éducation
  - Diminuer le nombre d'infractions
  - Impliquer et consulter pour fédérer
  - Mesurer et prévoir l'impact du tourisme
  - Renforcer et exploiter les liens

## **Proposition d'actions à intégrer au PG**

### *Clarifier et renforcer la communication*

- Clarifier les responsabilités entre les acteurs du projet de restauration des continuités écologiques
- Communiquer sur le rôle de la FDC56 et sur les missions réalisées dans le cadre de la gestion de la Réserve naturelle
- Valoriser l'intérêt de la réglementation pour la Réserve naturelle
- Orienter le plan de communication (vers

### *Consolider les liens sociaux et institutionnels*

- Exploiter les relations avec les institutions
- Initier la création de nouveaux liens
- Répondre aux attentes de sollicitations
- Compléter la composition du CCG
- Entretien le lien avec les exploitants des ressources naturelles

### *Consolider la légitimité et la gouvernance de la Réserve naturelle*

- Garder la main sur les discours émis en période électorale
- Améliorer les connaissances sur l'observatoire des changements

### *Améliorer l'appropriation et la connaissance du site*

- Impulser une appropriation du patrimoine biologique du site
- Eriger une ou des espèces emblématiques de la Réserve naturelle
- Mieux valoriser les animations et partenariats
- Encourager une appropriation équilibrée par les différents groupes socio-économiques

### *Veiller à la cohérence de l'aménagement et à l'équilibre entre les différents usages*

- Réduire la césure entre Petit et Grand Loc'h (accessibilité, valorisation équilibrée, fréquentation)
- Gérer la cohabitation entre biodiversité, activités humaines
- Suivre de près la fréquentation pour ajuster les usages

### *Ancrage Territorial sur le long terme*

- Mesurer l'impact des actions mises en place pour renforcer l'ancrage territorial



## Propositions issues de la restitution et de la concertation avec les acteurs

En parallèle de la rédaction des propositions d'actions s'est tenu une **réunion de restitution** du Diagnostic d'Ancrage Territorial le 8 septembre 2025, **auprès des acteurs** ayant fait l'objet de l'enquête. Cette réunion a commencé par une recontextualisation du DAT, puis une explicitation des objectifs. Ensuite, les résultats principaux ont été présentés, et l'état d'ancrage au temps T sur la période d'étude a été défini.

À l'issue de cette présentation, les 17 participants présents ont été **invités à proposer des actions permettant de réduire les freins à l'ancrage**. Cinq freins ont été retenus pour la consultation, mais seuls trois ont pu être discutés faute de temps. Le gestionnaire estime donc nécessaire d'organiser une nouvelle réunion de concertation afin d'explorer les freins restants. Le premier thème abordé est la **réglementation**, notamment son manque d'acceptation et de respect. Le sujet a abordé les règles les moins appréciées, puis les infractions les plus récurrentes, avant de proposer des actions plus concrètes pour lever ce frein.

- L'installation de panneaux explicatifs a été suggérée, même si certains ont jugé cette solution irréalisable.
- La présence accrue des gestionnaires sur le site est apparue comme un levier majeur pour favoriser l'adhésion aux règles.
- L'assermentation des gestionnaires a également été évoquée comme un outil complémentaire.

Une autre notion importante qui est apparue dans la consultation, c'est le fait que ce sont les usagers récurrents qui sont les plus propices à ne pas respecter la réglementation. Une action proposée pour ces acteurs serait de faire une campagne de sensibilisation par du porte-à-porte, en expliquant les raisons de la réglementation. Cette approche serait riche en rapport humain, et permettrait d'expliquer l'origine de la réglementation.

Le deuxième thème abordé est **la présence du sanglier**, l'image négative qui lui est associée et aussi associée à la Réserve naturelle.

La première proposition, apparue pour lever ce frein, est d'expliquer la mise en place de battue en diffusant l'information via les canaux de communication. Cependant certains considèrent que ce n'est pas une solution adéquate, car l'objectif n'est pas de promouvoir la présence du sanglier, mais de changer la perception de ceux qui l'associent à la Réserve naturelle.

Une autre proposition apparaît. Ici, l'objectif est de détourner le sujet du sanglier, en érigeant des espèces emblématiques plus gratifiantes pour la Réserve naturelle.

Le dernier frein à l'ancrage évoqué lors de cette restitution concerne la **remise en question de la légitimité du gestionnaire** dans la gestion de la Réserve naturelle. Un élément, non identifié lors des enquêtes, est la perception de certains acteurs selon laquelle le gestionnaire serait le seul décisionnaire quant aux actions mises en œuvre.

Pour répondre à cette problématique, plusieurs pistes ont été proposées :

- Premièrement, de réexpliquer le processus décisionnel ainsi que les relations entre les différentes instances impliquées.
- Puis de clarifier le rôle respectif du Conseil Régional, en tant qu'autorité de classement, et celui de la FDC56, en tant que gestionnaire.
- Enfin, mettre en avant la dimension participative des décisions prises au sein du Comité Consultatif de Gestion.

# Bilan budgétaire

L'année 2025 comporte un budget de fonctionnement et un d'investissement, présentés dans deux tableaux ci-dessous. La dépense totale s'élève à **173 704 €**.

Pour la partie **fonctionnement**, les actions notables sont les suivantes :

1. La réalisation du Diagnostic d'Ancrage Territorial (Stage - Elias MICHA : 3 339€)
2. Les animations scolaires réalisées par l'Îlot Kergaher (5 000€)
3. La réalisation de la Stratégie et du plan de communication de la Réserve (Ent. Iluméa : 3 318€)

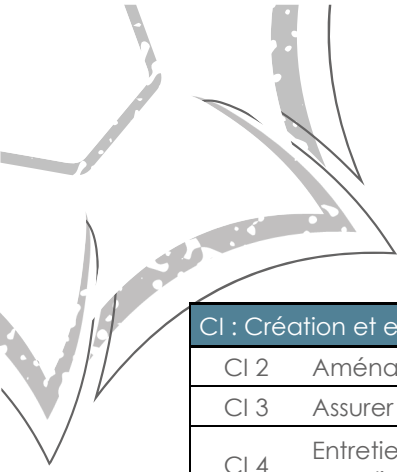
On peut également noter les **participations financières de RNF** (4 100€, concernant le stage sur le Diagnostic d'Ancrage Territorial) et celle de l'**Ecocontribution**.

RNR DES ÉTANGS DU PETIT ET DU GRAND LOC'H BUDGET RÉALISÉ 2025 - FONCTIONNEMENT						
Bénéficiaire : Fédération départementale des chasseurs du Morbihan						
DÉPENSES				RESSOURCES		
Code action	DEPENSES DIRECTES (nature - préciser les postes de dépenses)	Montant TTC	Actions éligibles FEADER	ORIGINES	Montant	%
<b>Dépenses de personnel (salaires et charges)</b>		<b>122 638 €</b>		<b>1 – Aides publiques</b>		
	Personnels 1,62 ETP (conser° 0,2 ; ch. mission 1 ; tech° 0,35 ; serv ° techn° 0,07 ; serv ° adm° 0,004)	117 885 €		Région	16 394 €	12%
	Stagiaire	4 618 €		Département	20 000 €	14%
	FRC appui admin Ecocontribution	135 €		Commune de Guidel	15 000 €	11%
<b>Services extérieurs - prestations intellectuelles</b>		<b>9 174 €</b>		Lorient Agglomération	10 000 €	7%
CS 2	Interv ° M. Le Roy CCG espèces patri°	400 €		Ecocontribution	56 877 €	41%
CS 15	Actualiser les inventaires naturalistes	456 €		RNF	4 170,00 €	3%
PA 4	Animations scolaire (L'îlot Kergaher)	5 000 €				
CC 1	Plan de communication	3 318 €				
<b>Impôts et taxes</b>						
<b>Autres dépenses (à préciser)</b>		<b>5 511 €</b>		<b>*Sous-total aides publiques</b>	<b>122 441 €</b>	<b>88,35%</b>
	Carburant	1 696 €		<b>2 – Autres ressources</b>		
MS 17	Equipement	656 €				
IP 4	Achat carabine 22 LR	850 €				
IP 5	Régulation sanglier	809 €				
PA 1	Information sensibilisation visiteurs	236 €		<b>*Sous-total autres ressources</b>		
CI4	Aménagement sentier	1 263 €				
EI 1	Ancrage territorial (cf ligne stagiaire)					
<b>*Sous-total dépenses directes</b>		<b>137 323 €</b>	<b>0 €</b>	<b>3 – Autofinancement sur dépenses éligibles</b>		
<b>DEPENSES INDIRECTES</b>				Fonds propres	16 140 €	11,65%
	Frais indirect 15%	1 258 €		<b>*Sous-total autofinancement</b>	<b>16 140 €</b>	<b>11,65%</b>
<b>*Sous-total dépenses indirectes</b>		<b>1 258 €</b>	<b>0 €</b>	<b>4 – Contributions en nature</b>		
<b>CONTRIBUTION EN NATURE</b>						
<b>*Sous-total des contributions en nature</b>				<b>*Sous-total contributions en nature</b>		
<b>*TOTAL DES DÉPENSES</b>		<b>138 581 €</b>	<b>0 €</b>	<b>*TOTAL DES RESSOURCES</b>	<b>138 581 €</b>	<b>100,00%</b>



## Programme d'actions et Budget prévisionnel 2026

Code	RNR étangs du Petit et du Grand Loc'h - programmation	Priorité
<b>CS - Connaissance et suivis</b>		
CS 3	Suivi de certains invertébrés continentaux en lien avec la restauration des continuités écologiques de la Saudraye	1
CS 5	Suivi du niveau et de la salinité de la nappe d'eau	1
CS 6	Suivi de la composition floristique en lien avec la restauration des continuités écologiques de la Saudraye	1
CS 9	Suivi des passereaux nicheurs	1
CS 10	Suivi des oiseaux d'eau	1
CS 11	Suivi de la restauration de la végétation des milieux dunaires	1
CS 12	Inventaire, veille et cartographie des espèces invasives végétales	1
CS 13	Suivi des amphibiens	1
CS 14	Suivi de l'Agrion de Mercure	1
CS 15	Réactualiser ou compléter les inventaires naturalistes	3
CS 16	Suivi des reptiles	2
CS 17	Améliorer la connaissance sur la présence de la Loutre d'Europe	2
CS 19	Suivi du Phragmite aquatique	1
CS 20	Actualisation de la cartographie des habitats fonctionnels du Phragmite aquatique	2
CS 22	Étude/suivi des populations de Sangliers	3
CS 24	Suivi de la Bécassine des marais	3
CS 25	Suivi de l'évolution du paysage	1
CS 27	Suivi de l'évolution de la topographie des zones suivies	1
<b>IP - Intervention sur le patrimoine naturel</b>		
IP 1	Contrôle, régulation ou destruction des espèces invasives végétales	1
IP 2	Gestion par fauche ou pâturage des pelouses et prairies	1
IP 3	Adaptation des structures de franchissement sur le Grand Loc'h	2
IP 4	Contrôle, régulation ou destruction des EEE animales	1
IP 5	Régulation du Sanglier	2
<b>PA : Prestation d'accueil et animation</b>		
PA 1	Information et sensibilisation des visiteurs et des riverains	1
PA 2	Gestion de l'accès aux affûts photographiques	2
PA 3	Accompagnement et encadrement des manifestations	2
PA 4	Conventionnement avec L'îlot Kergaher pour l'organisation des animations scolaire	1
<b>CC : Création de supports de communication et de pédagogie</b>		
CC 2	Application du plan de communication	2
CC 3	Conception de nouveaux outils et documents de communication	2
<b>SP : Surveillance et police</b>		
SP 1	Renforcement des contrôles sur la Réserve	1



CI : Création et entretien d'infrastructures d'accueil		
CI 2	Aménagement d'aires d'accueil et d'usage	3
CI 3	Assurer un balisage optimal du sentier	2
CI 4	Entretien des infrastructures et équipements d'accueil, de sensibilisation et de canalisation de la fréquentation	2
CI 5	Actualiser et enrichir les panneaux informatifs et pédagogiques avec une démarche d'interprétation et adapter les panneaux réglementaires	1
CI 6	Agrandissement du parc d'éco compteurs	3
MS : Management et soutien		
MS 1	Réflexion sur la mise en place d'une gestion suite à la reconnexion à la mer	1
MS 2	Articulation de la mise en œuvre du plan de gestion avec celle du DOCOB Natura 2000	2
MS 3	Suivi du projet de restauration des continuités écologiques de la Saudraye	1
MS 4	Renforcement de l'articulation du plan de gestion avec celle des autres politiques et documents de planification et/ou opérationnels du territoire	2
MS 5	Veille sur l'état du sentier et intervention si nécessaire	2
MS 6	Gestion du site internet	1
MS 7	Organiser les comités consultatifs de gestion	1
MS 8	Installer et animer le conseil scientifique	1
MS 10	Organisation des missions du personnel	2
MS 11	Formaliser, suivre, actualiser et archiver les éléments administratifs (arrêtés, avis, conventions...)	1
MS 12	Gérer la comptabilité, assurer la diversification des financements	1
MS 13	Bancarisation et transfert des données, y compris historiques	1
MS 14	Actualisation du SIG de la Réserve	2
MS 15	Evaluation du plan de gestion en continu	1
MS 17	Renouvellement des équipements et matériels nécessaire à la gestion, aux suivis naturalistes et aux animations pédagogiques	1
MS 18	Formation du personnel	1
MS 19	Organisation et participation aux réunions d'équipe	2
MS 20	Participation à la vie des réseaux régionaux et nationaux	2
MS 21	Participer et intervenir aux différents lieux d'échanges des savoirs (colloques, conférences, forums...)	2
MS 22	Participation et transmission des données de la Réserve aux bases de données et programmes régionaux et nationaux	1
PR : Participation à la recherche		
PR 1	Élaborer et participer avec les scientifiques à des projets de recherche	2

La restauration des continuités écologiques sur la Saudraye, par l'enlèvement des clapets dans l'ouvrage du Loch, n'a pas eu lieu en 2025. Par conséquent, **certaines suivis de l'observatoire des changements vont donc devoir être refaits en 2026** car l'état des lieux initial date déjà de

2020 et 2021. Il est donc prévu de refaire les suivis botaniques (CBNB), ceux sur les invertébrés (GRETIA) et ceux qui concernent les oiseaux nicheurs (FDC56).

Il est également prévu de réaliser la **rédaction de la stratégie pédagogique** et de son plan d'action pour la réserve. Enfin les 2 petits observatoires ornithologiques de Kermabo seront remplacés par un observatoire plus grand et plus fonctionnel pour l'accueil de groupe. Ce **nouvel observatoire**, dont la construction s'étalera entre 2026 et 2027, pourra ainsi être pleinement utilisé notamment par l'Ilot Kergaher.

Le budget prévisionnel 2026 de la Réserve sera donc composé d'un **budget de fonctionnement évalué à 245 624€**, et d'un **budget d'investissement évalué à 78 000€**.

RNR DES ÉTANGS DU PETIT ET DU GRAND LOC'H BUDGET PREVISIONNEL 2026 - FONCTIONNEMENT						
Bénéficiaire : Fédération départementale des chasseurs du Morbihan						
DÉPENSES				RESSOURCES		
Code action	DÉPENSES DIRECTES (nature - préciser les postes de dépenses)	Montant TTC	Dont actions éligibles écocontribution	ORIGINES	Montant	%
<b>Dépenses de personnel (salaires et charges)</b>		<b>134 657 €</b>	<b>22 342 €</b>	<b>1 – Aides publiques</b>		
	Personnels 1,71 ETP (conser° 0,3 ; ch. mission 1 ; tech° 0,28 ; serv° techn° 0,14 ; serv° admi° 0,001)	131 897 €	19 582 €	Région	40 000 €	16%
	FRC appui admin Ecocontribution	2 760 €	2 760 €	Département	20 000 €	8%
				Commune de Guidel	15 000 €	6%
<b>Services extérieurs - prestations intellectuelles</b>		<b>101 720 €</b>	<b>100 820 €</b>	Lorient Agglomération	10 000 €	4%
CC3	Suivi inv ertébrés continentaux GRETIA	20 700 €	20 700 €	Ecocontribution	127 089 €	52%
CS6	Suivi v égétation CBNB	8 000 €	8 000 €			
CS15	Actualiser/compléter inventaires GRETIA	4 540 €	4 540 €			
PA4	Conventionnement L'ilot Kergaher + stratégie pédagogique + nouvelle animation	32 400 €	32 400 €			
CI5	Panneaux d'information (solde)	35 180 €	35 180 €			
CC2	Rédaction dossier presse	900 €				
<b>Impôts et taxes</b>						
<b>Autres dépenses (à préciser)</b>		<b>6 310 €</b>	<b>3 603 €</b>	<b>*Sous-total aides publiques 212 089 € 86,35%</b>		
	Frais de déplacement	4 470 €	1 763 €	<b>2 – Autres ressources</b>		
CS24	Matériel baguage	1 000 €	1 000 €			
CS17	Pièges photo	840 €	840 €			
				<b>*Sous-total autres ressources</b>		
<b>*Sous-total dépenses directes</b>		<b>242 687 €</b>	<b>126 765 €</b>	<b>3 – Autofinancement sur dépenses éligibles</b>		
	<b>DÉPENSES INDIRECTES</b>			Fonds propres	33 535 €	14%
	Frais indirect 15%	2 937 €	2 937 €	<b>*Sous-total autofinancement 33 535 € 13,65%</b>		
<b>*Sous-total dépenses indirectes</b>		<b>2 937 €</b>	<b>2 937 €</b>	<b>4 – Contributions en nature</b>		
<b>CONTRIBUTION EN NATURE</b>						
<b>*Sous-total des contributions en nature</b>				<b>*Sous-total contributions en nature</b>		
<b>*TOTAL DES DÉPENSES</b>		<b>245 624 €</b>	<b>129 702 €</b>	<b>*TOTAL DES RESSOURCES 245 624 € 100,00%</b>		



## Annexes

### Liste des espèces inventoriées en 2025

nom_valide	nom_vern	date_min	date_max
<i>Prunella modularis</i> (Linnaeus, 1758)	Accenteur mouchet	16/04/2025 12:17	05/10/2025 00:00
<i>Egretta garzetta</i> (Linnaeus, 1766)	Aigrette garzette	17/01/2025 00:00	27/01/2026 12:01
<i>Alauda arvensis</i> Linnaeus, 1758	Alouette des champs	24/03/2025 13:09	05/10/2025 00:00
<i>Lullula arborea</i> (Linnaeus, 1758)	Alouette lulu	05/10/2025 00:00	05/10/2025 00:00
<i>Accipiter gentilis</i> (Linnaeus, 1758)	Autour des palombes	10/12/2025 00:00	10/12/2025 00:00
<i>Pandion haliaetus</i> (Linnaeus, 1758)	Balbuzard pêcheur	07/03/2025 00:00	07/03/2025 00:00
<i>Limosa limosa</i> (Linnaeus, 1758)	Barge à queue noire	19/05/2025 00:00	12/10/2025 00:00
<i>Scolopax rusticola</i> Linnaeus, 1758	Bécasse des bois	23/01/2025 09:42	10/12/2025 00:00
<i>Calidris melanotos</i> (Vieillot, 1819)	Bécasseau tacheté, Bécasseau à poitrine cendrée	21/07/2025 00:00	21/07/2025 00:00
<i>Calidris alpina</i> (Linnaeus, 1758)	Bécasseau variable	06/08/2025 00:00	06/08/2025 00:00
<i>Gallinago gallinago</i> (Linnaeus, 1758)	Bécassine des marais	17/01/2025 00:00	17/12/2025 13:16
<i>Lymnocyptes minimus</i> (Brünnich, 1764)	Bécassine sourde	04/02/2025 10:01	04/02/2025 10:01
<i>Motacilla cinerea</i> Tunstall, 1771	Bergeronnette des ruisseaux	12/10/2025 00:00	12/10/2025 00:00
<i>Motacilla alba</i> Linnaeus, 1758	Bergeronnette grise	19/05/2025 00:00	12/10/2025 00:00
<i>Motacilla flava</i> Linnaeus, 1758	Bergeronnette printanière	24/03/2025 08:57	24/03/2025 10:57
<i>Branta canadensis</i> (Linnaeus, 1758)	Bernache du Canada	23/01/2025 09:42	04/02/2025 10:22
<i>Nycticorax nycticorax</i> (Linnaeus, 1758)	Bihoreau gris, Héron bihoreau	25/07/2025 00:00	06/08/2025 00:00
<i>Pernis apivorus</i> (Linnaeus, 1758)	Bondrée apivore	06/08/2025 00:00	12/10/2025 00:00
<i>Cettia cetti</i> (Temminck, 1820)	Bouscarle de Cetti	04/02/2025 10:01	07/08/2025 08:38
<i>Pyrrhula pyrrhula</i> (Linnaeus, 1758)	Bouvreuil pivoine	07/08/2025 08:48	10/12/2025 00:00
<i>Emberiza schoeniclus</i> (Linnaeus, 1758)	Bruant des roseaux	17/01/2025 00:00	10/12/2025 00:00
<i>Emberiza citrinella</i> Linnaeus, 1758	Bruant jaune	19/05/2025 00:00	06/08/2025 00:00
<i>Emberiza cirius</i> Linnaeus, 1766	Bruant zizi	12/10/2025 00:00	12/10/2025 00:00
<i>Circus aeruginosus</i> (Linnaeus, 1758)	Busard des roseaux	17/01/2025 00:00	17/12/2025 13:16

nom_valide	nom_vern	date_min	date_max
<i>Buteo buteo</i> (Linnaeus, 1758)	Buse variable	30/01/2025 17:26	10/12/2025 00:00
<i>Botaurus stellaris</i> (Linnaeus, 1758)	Butor étoilé	26/11/2025 00:00	26/11/2025 00:00
<i>Mareca strepera</i> (Linnaeus, 1758)	Canard chipeau	20/03/2025 08:00	20/03/2025 08:05
<i>Anas platyrhynchos</i> Linnaeus, 1758	Canard colvert	09/01/2025 00:00	27/01/2026 12:01
<i>Mareca penelope</i> (Linnaeus, 1758)	Canard siffleur	05/10/2025 00:00	27/01/2026 12:01
<i>Spatula clypeata</i> (Linnaeus, 1758)	Canard souchet	09/01/2025 00:00	27/01/2026 12:01
<i>Carduelis carduelis</i> (Linnaeus, 1758)	Chardonneret élégant	05/10/2025 00:00	05/10/2025 00:00
<i>Tringa flavipes</i> (Gmelin, 1789)	Chevalier à pattes jaunes, Petit Chevalier à pattes jaunes, Pattes jaunes	05/10/2025 00:00	05/10/2025 00:00
<i>Tringa nebularia</i> (Gunnerus, 1767)	Chevalier aboyeur	06/08/2025 00:00	26/11/2025 00:00
<i>Tringa ochropus</i> Linnaeus, 1758	Chevalier culblanc	05/08/2025 00:00	05/10/2025 00:00
<i>Tringa totanus</i> (Linnaeus, 1758)	Chevalier gambette	06/08/2025 00:00	26/11/2025 00:00
<i>Actitis hypoleucos</i> (Linnaeus, 1758)	Chevalier guignette	19/05/2025 00:00	12/10/2025 00:00
<i>Tringa glareola</i> Linnaeus, 1758	Chevalier sylvain	06/08/2025 00:00	06/08/2025 00:00
<i>Corvus monedula</i> Linnaeus, 1758	Choucas des tours	12/10/2025 00:00	12/10/2025 00:00
<i>Strix aluco</i> Linnaeus, 1758	Chouette hulotte	26/11/2025 00:00	26/11/2025 00:00
<i>Ciconia nigra</i> (Linnaeus, 1758)	Cigogne noire	18/08/2025 00:00	18/08/2025 00:00
<i>Cisticola juncidis</i> (Rafinesque, 1810)	Cisticole des joncs	02/03/2025 10:00	05/10/2025 00:00
<i>Calidris pugnax</i> (Linnaeus, 1758)	Combattant varié, Chevalier combattant	18/08/2025 00:00	18/08/2025 00:00
<i>Corvus corone</i> Linnaeus, 1758	Cornelle noire	30/01/2025 17:26	05/08/2025 00:00
<i>Numenius arquata</i> (Linnaeus, 1758)	Courlis cendré	30/01/2025 17:26	27/01/2026 12:01
<i>Numenius phaeopus</i> (Linnaeus, 1758)	Courlis corlieu	19/05/2025 00:00	12/10/2025 00:00
<i>Cygnus olor</i> (Gmelin, 1789)	Cygne tuberculé	24/03/2025 11:41	24/03/2025 11:41
<i>Himantopus himantopus</i> (Linnaeus, 1758)	Echasse blanche	05/08/2025 09:30	05/08/2025 11:00
<i>Tyto alba</i> (Scopoli, 1769)	Effraie des clochers, Chouette effraie	18/08/2025 00:00	18/08/2025 00:00
<i>Elanus caeruleus</i> (Desfontaines, 1789)	Élanion blanc	09/10/2025 00:00	09/10/2025 00:00
<i>Accipiter nisus</i> (Linnaeus, 1758)	Épervier d'Europe	24/03/2025 13:09	10/12/2025 00:00
<i>Sturnus vulgaris</i> Linnaeus, 1758	Étourneau sansonnet	30/01/2025 17:26	30/01/2025 17:26

nom_valide	nom_vern	date_min	date_max
<i>Phasianus colchicus</i> Linnaeus, 1758	Faisan de Colchide	19/05/2025 00:00	12/10/2025 00:00
<i>Falco tinnunculus</i> Linnaeus, 1758	Faucon crécerelle	05/08/2025 09:30	10/12/2025 00:00
<i>Falco columbarius</i> Linnaeus, 1758	Faucon émerillon	26/11/2025 00:00	26/11/2025 00:00
<i>Falco subbuteo</i> Linnaeus, 1758	Faucon hobereau	19/05/2025 00:00	06/08/2025 00:00
<i>Falco peregrinus</i> Tunstall, 1771	Faucon pèlerin	01/01/2025 00:00	26/11/2025 00:00
<i>Sylvia atricapilla</i> (Linnaeus, 1758)	Fauvette à tête noire	27/03/2025 10:14	16/04/2025 12:17
<i>Sylvia borin</i> (Boddaert, 1783)	Fauvette des jardins	19/05/2025 00:00	19/05/2025 00:00
<i>Sylvia communis</i> Latham, 1787	Fauvette grisette	16/04/2025 12:17	16/04/2025 12:17
<i>Fulica atra</i> Linnaeus, 1758	Foulque macroule	09/01/2025 00:00	27/01/2026 12:01
<i>Aythya ferina</i> (Linnaeus, 1758)	Fuligule milouin	30/01/2025 17:26	27/01/2026 12:01
<i>Gallinula chloropus</i> (Linnaeus, 1758)	Gallinule poule-d'eau, Poule-d'eau	17/01/2025 00:00	05/10/2025 00:00
<i>Garrulus glandarius</i> (Linnaeus, 1758)	Geai des chênes	04/02/2025 11:20	04/02/2025 11:20
<i>Larus fuscus</i> Linnaeus, 1758	Goéland brun	19/05/2025 00:00	12/10/2025 00:00
<i>Larus marinus</i> Linnaeus, 1758	Goéland marin	24/03/2025 13:09	27/01/2026 10:42
<i>Luscinia svecica</i> (Linnaeus, 1758)	Gorgebleue à miroir	23/03/2025 09:00	05/08/2025 11:00
<i>Phalacrocorax carbo</i> (Linnaeus, 1758)	Grand Cormoran	17/01/2025 00:00	27/01/2026 12:01
<i>Charadrius hiaticula</i> Linnaeus, 1758	Grand Gravelot	18/08/2025 00:00	18/08/2025 00:00
<i>Ardea alba</i> Linnaeus, 1758	Grande Aigrette	09/01/2025 00:00	27/01/2026 12:01
<i>Tachybaptus ruficollis</i> (Pallas, 1764)	Grèbe castagneux	17/01/2025 00:00	27/01/2026 12:01
<i>Podiceps cristatus</i> (Linnaeus, 1758)	Grèbe huppé	19/05/2025 00:00	12/10/2025 00:00
<i>Certhia familiaris</i> Linnaeus, 1758	Grimpereau des bois	07/08/2025 08:48	07/08/2025 08:48
<i>Turdus viscivorus</i> Linnaeus, 1758	Grive draine	27/03/2025 10:14	27/03/2025 10:14
<i>Turdus pilaris</i> Linnaeus, 1758	Grive litorne	16/01/2025 00:00	02/02/2025 00:00
<i>Turdus iliacus</i> Linnaeus, 1766	Grive mauvis	16/01/2025 00:00	02/02/2025 00:00
<i>Turdus philomelos</i> C.L. Brehm, 1831	Grive musicienne	04/02/2025 09:41	04/02/2025 09:41
<i>Ardea cinerea</i> Linnaeus, 1758	Héron cendré	21/01/2025 11:00	27/01/2026 12:01
<i>Bubulcus ibis</i> (Linnaeus, 1758)	Héron garde-bœufs	10/12/2025 00:00	10/12/2025 00:00

nom_valide	nom_vern	date_min	date_max
<i>Bubulcus ibis</i> (Linnaeus, 1758)	Héron garde-boeufs, Pique bœufs	30/01/2025 17:26	27/01/2026 12:01
<i>Ardea purpurea</i> Linnaeus, 1766	Héron pourpré	23/03/2025 08:30	05/08/2025 00:00
<i>Asio flammeus</i> (Pontoppidan, 1763)	Hibou des marais	10/11/2025 00:00	10/11/2025 00:00
<i>Delichon urbicum</i> (Linnaeus, 1758)	Hirondelle de fenêtre	21/07/2025 00:00	21/07/2025 00:00
<i>Riparia riparia</i> (Linnaeus, 1758)	Hirondelle de rivage	07/04/2025 14:54	05/08/2025 00:00
<i>Hirundo rustica</i> Linnaeus, 1758	Hirondelle rustique, Hirondelle de cheminée	25/03/2025 10:29	05/08/2025 00:00
<i>Upupa epops</i> Linnaeus, 1758	Huppe fasciée	10/06/2025 00:00	21/07/2025 00:00
<i>Hippolais polyglotta</i> (Vieillot, 1817)	Hypolaïs polyglotte, Petit contrefaisant	26/05/2025 00:00	10/06/2025 00:00
<i>Linaria cannabina</i> (Linnaeus, 1758)	Linotte mélodieuse	16/04/2025 12:17	05/10/2025 00:00
<i>Locustella luscinioides</i> (Savi, 1824)	Locustelle lusciniôide	04/04/2025 09:15	09/04/2025 10:17
<i>Locustella naevia</i> (Boddaert, 1783)	Locustelle tachetée	24/03/2025 09:02	25/03/2025 09:10
<i>Apus apus</i> (Linnaeus, 1758)	Martinet noir	10/06/2025 00:00	21/07/2025 00:00
<i>Alcedo atthis</i> (Linnaeus, 1758)	Martin-pêcheur d'Europe	23/01/2025 09:42	05/10/2025 00:00
<i>Turdus merula</i> Linnaeus, 1758	Merle noir	04/02/2025 09:25	05/10/2025 00:00
<i>Aegithalos caudatus</i> (Linnaeus, 1758)	Mésange à longue queue, Orite à longue queue	23/01/2025 09:42	10/12/2025 00:00
<i>Cyanistes caeruleus</i> (Linnaeus, 1758)	Mésange bleue	17/01/2025 00:00	17/12/2025 12:06
<i>Parus major</i> Linnaeus, 1758	Mésange charbonnière	04/02/2025 10:18	04/02/2025 10:18
<i>Poecile palustris</i> (Linnaeus, 1758)	Mésange nonnette	16/01/2025 00:00	02/02/2025 00:00
<i>Milvus migrans</i> (Boddaert, 1783)	Milan noir	04/04/2025 00:00	04/04/2025 00:00
<i>Passer domesticus</i> (Linnaeus, 1758)	Moineau domestique	10/06/2025 00:00	10/06/2025 00:00
<i>Ichthyaetus melanocephalus</i> (Temminck, 1820)	Mouette mélanocéphale	05/10/2025 00:00	27/01/2026 10:42
<i>Chroicocephalus ridibundus</i> (Linnaeus, 1766)	Mouette rieuse	17/01/2025 00:00	27/01/2026 12:01
<i>Anser anser</i> (Linnaeus, 1758)	Oie cendrée	09/01/2025 00:00	23/01/2025 12:42
<i>Perdix perdix</i> (Linnaeus, 1758)	Perdrix grise	10/12/2025 00:00	10/12/2025 00:00
<i>Acrocephalus schoenobaenus</i> (Linnaeus, 1758)	Phragmite des joncs	20/03/2025 09:00	09/04/2025 08:19
<i>Dendrocopos major</i> (Linnaeus, 1758)	Pic épeiche	16/01/2025 00:00	17/12/2025 12:06
<i>Dendrocopos medius</i> (Linnaeus, 1758)	Pic mar	16/01/2025 00:00	16/01/2025 00:00

nom_valide	nom_vern	date_min	date_max
<i>Dryocopus martius</i> (Linnaeus, 1758)	Pic noir	16/01/2025 00:00	16/01/2025 00:00
<i>Picus viridis</i> Linnaeus, 1758	Pic vert, Pivert	16/01/2025 00:00	17/12/2025 12:06
<i>Pica pica</i> (Linnaeus, 1758)	Pie bavarde	21/01/2025 11:00	17/12/2025 13:16
<i>Columba palumbus</i> Linnaeus, 1758	Pigeon ramier	04/02/2025 10:18	10/12/2025 00:00
<i>Fringilla coelebs</i> Linnaeus, 1758	Pinson des arbres	30/01/2025 17:26	04/02/2025 10:18
<i>Anthus pratensis</i> (Linnaeus, 1758)	Pipit farlouse	17/01/2025 00:00	17/12/2025 13:16
<i>Anthus petrosus</i> (Montagu, 1798)	Pipit maritime	05/10/2025 00:00	05/10/2025 00:00
<i>Anthus spinoletta</i> (Linnaeus, 1758)	Pipit spioncelle	10/12/2025 00:00	17/12/2025 13:16
<i>Pluvialis squatarola</i> (Linnaeus, 1758)	Pluvier argenté	05/10/2025 00:00	05/10/2025 00:00
<i>Pluvialis apricaria</i> (Linnaeus, 1758)	Pluvier doré	30/01/2025 17:26	27/01/2026 12:01
<i>Phylloscopus collybita</i> (Vieillot, 1817)	Pouillot véloce	04/02/2025 09:25	05/10/2025 00:00
<i>Rallus aquaticus</i> Linnaeus, 1758	Râle d'eau	17/01/2025 00:00	27/01/2026 12:01
<i>Regulus ignicapilla</i> (Temminck, 1820)	Roitelet à triple bandeau	04/02/2025 11:20	04/02/2025 11:20
<i>Regulus regulus</i> (Linnaeus, 1758)	Roitelet huppé	16/01/2025 00:00	16/01/2025 00:00
<i>Erithacus rubecula</i> (Linnaeus, 1758)	Rougegorge familier	23/01/2025 09:42	17/12/2025 12:06
<i>Phoenicurus ochruros</i> (S.G. Gmelin, 1774)	Rougequeue noir	10/06/2025 00:00	21/07/2025 00:00
<i>Acrocephalus scirpaceus</i> (Hermann, 1804)	Rousserolle effarvatte	10/06/2025 00:00	10/06/2025 00:00
<i>Anas crecca</i> Linnaeus, 1758	Sarcelle d'hiver	09/01/2025 00:00	27/01/2026 12:01
<i>Sitta europaea</i> Linnaeus, 1758	Sittelle torchepot	04/02/2025 09:41	07/08/2025 08:48
<i>Platalea leucorodia</i> Linnaeus, 1758	Spatule blanche	21/01/2025 11:00	05/10/2025 00:00
<i>Tadorna tadorna</i> (Linnaeus, 1758)	Tadorne de Belon	04/04/2025 00:00	27/01/2026 12:01
<i>Saxicola rubetra</i> (Linnaeus, 1758)	Tarier des prés, Traquet tarier	25/09/2025 00:00	25/09/2025 00:00
<i>Saxicola rubicola</i> (Linnaeus, 1766)	Tarier pâtre	04/04/2025 00:00	21/07/2025 00:00
<i>Jynx torquilla</i> Linnaeus, 1758	Torcol fourmilier	25/09/2025 00:00	25/09/2025 00:00
<i>Streptopelia turtur</i> (Linnaeus, 1758)	Tourterelle des bois	05/08/2025 00:00	05/08/2025 00:00
<i>Streptopelia decaocto</i> (Frisvaldszky, 1838)	Tourterelle turque	04/04/2025 00:00	25/09/2025 00:00
<i>Oenanthe oenanthe</i> (Linnaeus, 1758)	Traquet motteux	07/04/2025 15:31	07/04/2025 15:31

<b>nom_valide</b>	<b>nom_vern</b>	<b>date_min</b>	<b>date_max</b>
Troglodytes troglodytes (Linnaeus, 1758)	Troglodyte mignon	04/02/2025 09:21	05/10/2025 00:00
Vanellus vanellus (Linnaeus, 1758)	Vanneau huppé	09/01/2025 00:00	27/01/2026 12:01
Chloris chloris (Linnaeus, 1758)	Verdier d'Europe	05/10/2025 00:00	05/10/2025 00:00





Réserve Naturelle Régionale  
ETANGS DU PETIT ET DU GRAND LOC'H



RAPPORT D'ACTIVITÉ 2025

Crédits photos : © Romain Bazire, réfection des aménagements de canalisation du public sur le Petit Loc'h

Partenaires financiers



Financé par

